



Destinatario:

Xefatura do Servizo de Avaliación Ambiental de Plans e Programas. Dirección Xeral de Calidade Ambiental, Sostibilidade e Cambio Climático.

Consellería de Medio Ambiente, Territorio e Vivenda

Edificio Advo. San Caetano

Santiago de Compostela - 15781 - A Coruña

Asunto: Observacións e suxestións no trámite de consultas previas no procedemento de avaliación ambiental estratéxica ordinaria da "Modificación número 1 do "Proxecto Sectorial de Incidencia Supramunicipal para o asentamento industrial de Lourizán (Pontevedra)"

Promotora: "ENCE, ENERGÍA Y CELULOSA SA"

Órgano substantivo. Dirección Xeral de Planificación Enerxética e Recursos Naturais-Vicepresidencia Segunda e Consellería de Economía, Empresa e Innovación da Xunta de Galicia.

A súa referencia: EXPEDIENTE 2021AAE2624

Número de expediente: 2021/CONSULTINFPUB/000002

Antecedente: 2018/CONSULTINFPUB/000021

Visto o oficio da Xefatura do Servizo de Avaliación Ambiental de Plans e Programas, pertencente á Dirección Xeral de Calidade Ambiental, Sostibilidade e Cambio Climático da Consellería de Medio Ambiente, Territorio e Vivenda da Xunta de Galicia, de data 15/11/2021, que tivo entrada no Rexistro Xeral do Concello de Pontevedra o 16/11/2021, baixo o número 2021052293, no que comunica a recepción da documentación remitida pola Subdirección xeral de enerxía para o inicio da avaliación ambiental estratéxica (AAE) ordinaria da Modificación núm. 1 do "Proxecto sectorial de incidencia supramunicipal para o asentamento industrial de Lourizán (Pontevedra)" e ao abeiro do disposto no artigo 35.3 da Lei 9/2021, do 25 de febreiro, de simplificación administrativa e de apoio á reactivación económica de Galicia, outorga un prazo máximo de 30 días hábiles para a remisión das observacións e suxestións procedentes no eido das nosas competencias e intereses, participase o seguinte:

A) Remisión ás observacións e suxestións formuladas no expediente 2018/CONSULTINFPUB/000002, verbo do trámite de consultas efectuado pola Dirección Xeral de Enerxía e Minas-Consellería de Economía, Emprego e Industria no procedemento de avaliación ambiental estratéxica ordinaria da "Modificación do Proxecto sectorial de incidencia supramunicipal para o asentamento industrial de Lourizán (Pontevedra)", promovido a instancia de ENCE, ENERGIA Y CELULOSA SA (A súa referencia: Expte. 2017AAE2119. Código web: 2062/2018)

Ante a falta de concreción, indefinición e falta de xustificacións detalladas nos novos documentos sometidos a avaliación ambiental estratéxica (en diante AAE), remitímonos ás:

1ª.- Observacións contidas no informe da arquitecta municipal da Oficina Técnica de Arquitectura e Planeamento de data 31/05/2018, emitidas no expediente 2017AAE2119, co seguinte teor literal:

"Vista a Dilixencia en relación co antedito asunto, así como a documentación técnica que obra no expediente, consistente en Borrador da modificación do proxecto sectorial de incidencia supramunicipal para o asentamento industrial de Lourizán (Pontevedra) de data 9 de novembro 2017, subscrito polos arquitectos José Manuel Regueiro Grela e Matilde Álvarez Rodríguez, e Documento Inicial Estratéxico da modificación do proxecto sectorial de incidencia supramunicipal para o asentamento industrial de Lourizán (Pontevedra) de data 9 de novembro de 2017, subscrito polo biólogo Rafael Villasuso Bouza, emítese o seguinte INFORME:

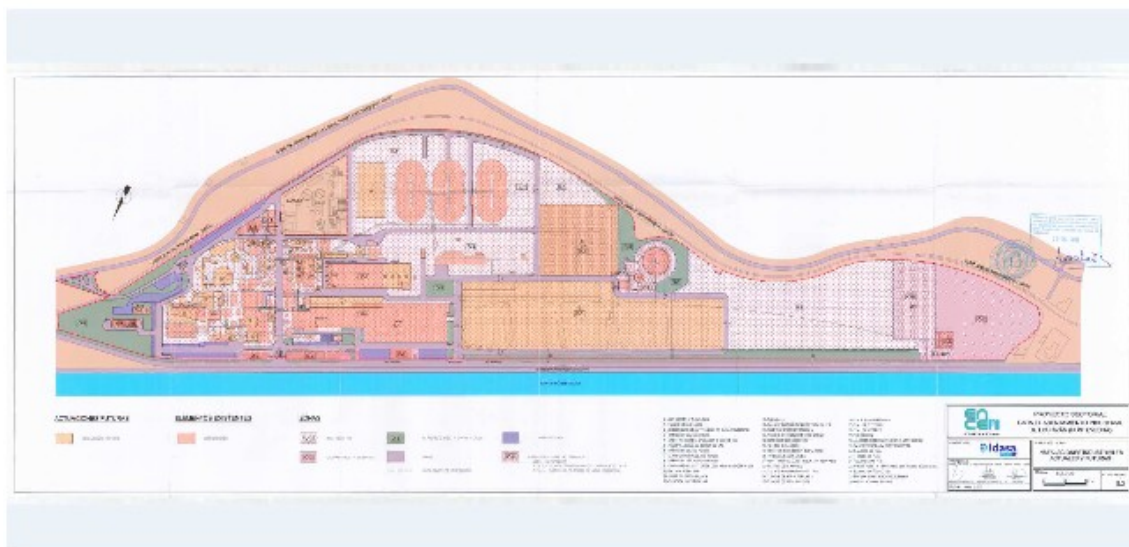
1. O ámbito ocupado actualmente polas instalacións de ENCE forma parte do dominio público-marítimo



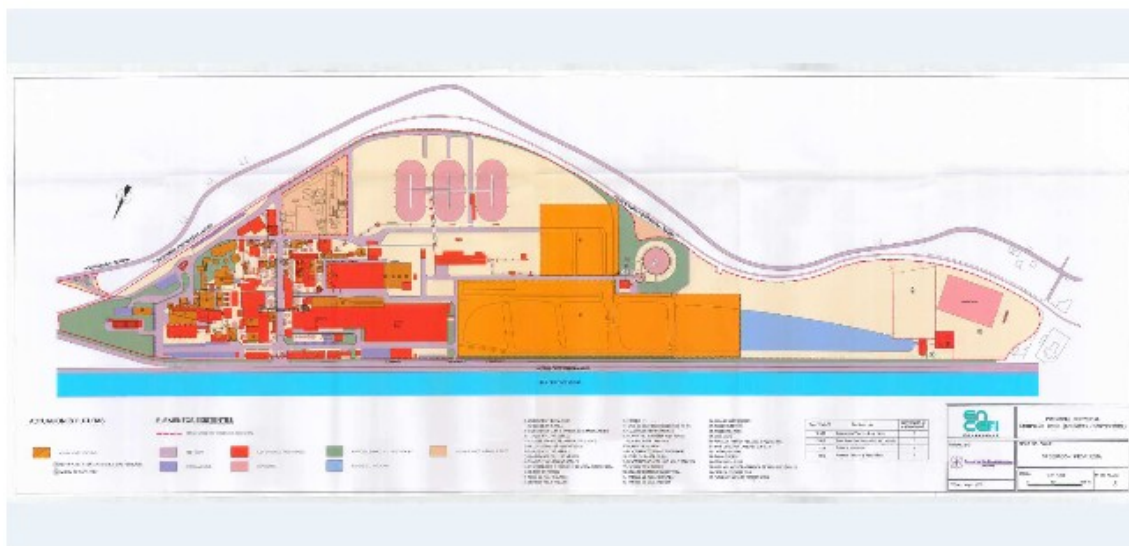
terrestre.

2. O proxecto sectorial de incidencia supramunicipal para o asentamento industrial de Lourizán (PSIS) aprobado definitivamente o 26.12.2003, incluía as instalacións da fábrica de pasta de celulosa blanqueada de eucalipto existentes nese momento así como novas instalacións de tratamento biolóxico das augas residuais, unha fábrica de papel tisú, unha planta de coxeneración e instalacións diversas (talleres, naves, caldeiras, tanques, secapastas, etc.).

3. A modificación do proxecto sectorial ten por obxecto modificar a ordenación aprobada para permitir:



Plano n.º II.3 (instalacións industriais actuais e futuras) do PSIS vixente



Plano n.º 3 (ordenación proposta) do PSIS vixente

a) A instalación dun secadero de cortizas en todo o ámbito n.º 31 do vixente PSIS, destinado actualmente a “nave descarga camiones corteza”, de acordo co que figura nos seus Planos n.º II.3 (instalacións industriais actuais e futuras) e 3 (ordenación proposta). b) A instalación dunha planta satélite de regasificación, formada por un conxunto de equipos e dispositivos para a recepción, descarga, e gasificación de gas natural licuado. Esta instalación ocupará os ámbitos n.º 27, 28, 29 e 30 do vixente PSIS, destinado, respectivamente, a “taller eléctrico”, “taller mecánico”, “soldadura” e “almacén corpos pesados y vestuarios”, de acordo cos planos indicados anteriormente.



c) A instalación dunha planta de coxeneración con biomasa, en todo o ámbito n.º 38 do vixente PSIS, destinado actualmente a “instalación de aserrio”, de acordo co seu Plano n.º II.3 (instalacións industriais actuais e futuras). Non obstante mantense o uso do ámbito n.º 37 do vixente PSIS para “futura planta de cogeneración”, polo que sería aínda posible unha nova planta de coxeneración no ámbito do proxecto sectorial.

4. As modificacións que se propoñen para permitir as actuacións anteriores, de acordo co que figura no apartado 2.4.1. do borrador da modificación do PSIS, son:

- Modificación do articulado da normativa.

Modifícase o epígrafe f, “Altura máxima y número de plantas” do apartado 2 do artigo 43 da normativa do PSIS (“Ordenanza 1: Edificación Industrial”), engadindo unha disposición adicional que modifica a denominación dos ámbitos citados na lenda dos planos de ordenación do PSIS vixente.

No que se refire á modificación do artigo 43.2, propónse concretamente modificar a denominación, descrición e limitación de alturas dos ámbitos n.º 27-28-29-30 e 31, así como engadir a denominación, descrición e alturas do ámbito n.º 38. Ademais, para estes ámbitos fíxanse un novos parámetros de ocupación máxima e edificabilidade máxima.

- Incorporación de anexos descritivos das características técnicas das tres instalacións previstas como parte integrante do PSIS modificado.

En relación con isto, cómpre dicir que no expediente consultado non constan os Anexos 1, 2 e 3, que segundo o borrador da modificación do PSIS forma parte e integra a devandita modificación, constituíndo a reglamentación detallada do uso pormenorizado, volume, características técnicas e funcionais, condicións de deseño e de adaptación ao ambiente.

5. Aínda que non é posible comprobar as características técnicas das tres instalacións previstas por falta dos devanditos Anexos, compróbase que a proposta da modificación prevé para cada unha das instalacións as seguintes ocupacións do solo, edificabilidades e alturas máximas:

Instalación prevista	Superficie ámbito	Ocupación prevista	Edificabilidade prevista	Altura máxima prevista	
Secadero de cortizas	2.160 m ²	2.160 m ²	5.400 m ²	20 m	
Planta satélite de regasificación	1.212 m ²	1.212 m ²	3.030 m ²	20 m	
Planta de coxeneración con biomasa	5.000 m ²	5.000 m ²	12.500 m ²	Edificios	50 m
				Chemineas	70 m

Para facerse unha idea, as instalacións previstas supoñen o 12'77 % da ocupación das instalacións existentes, e o 23'27% da edificabilidade das mesmas, segundo se deduce dos datos que figuran no documento da modificación.

Por outro lado, a altura máxima prevista dos edificios equivale, aproximadamente, a 6 ½ plantas dun edificio de carácter residencial para a altura de 20 m e a 16 ½ plantas para a altura de 50 m.

6. No Documento Inicial Estratéxico (DIE) descríbense as alternativas consideradas e a alternativa elixida para a implantación, ordenación e composición volumétrica das instalacións previstas partindo da necesidade da aprobación da modificación do PSIS para permitir actuacións de mellora ambiental, de eficiencia e paisaxísticas das instalacións de ENCE.

Considéranse as seguintes alternativas:



Denominación	Descrición da alternativa
Alternativa 0	Valórase a non elaboración da modificación do PSIS
Alternativa 1	Valórase que as construcións, que integran a planta de coxeneración con biomasa, se ordenen por altura e volume, de xeito tal que hacia o límite da implantación industrial se sitúen as de menor altura e se trasladen hacia o centro do complexo as de maior altura
Alternativa 2	Valórase que as construcións, que integran a planta de coxeneración con biomasa, se ordenen por altura e volume, de xeito tal que hacia o límite da implantación industrial se sitúen as de maior altura e se trasladen hacia o centro do complexo as de menor altura.

A alternativa elegida é a Alternativa 1 por considerar que é a que produce un menor impacto visual e favorece a integración paisaxística do conxunto, segundo consta no documento.

7. Xa que logo no DIE os únicos aspectos valorados para elixir a alternativa son o impacto visual e a integración paisaxística.

8. Por outro lado, o DIE analiza, de forma xenérica, os potenciais impactos ocasionados pola modificación do PSIS, valorándoos da seguinte forma:

- *Efectos sobre a ocupación do territorio: ningún efecto.*
- *Efectos sobre a biodiversidade: negativos non significativo sobre a fauna e ningún efecto sobre a flora local.*
- *Efectos sobre a paisaxe: negativa significativa, de carácter compatible.*
- *Efectos sobre a atmosfera e o cambio climático: efecto positivo.*
- *Efectos sobre o ciclo hídrico: negativo non significativo.*
- *Efectos sobre espazos protexidos: ningún efecto.*
- *Efectos sobre o patrimonio cultural: ningún efecto.*
- *Efectos sobre o ciclo de materiais: negativo non significativo.*
- *Efectos sobre a enerxía: positivo.*
- *Efectos sobre a socioeconomía: positivo.*
- *Efectos sobre o ordenación territorial: positivo.*

9. Compróbase que o complexo industrial de ENCE se integra no núcleo de identidade do litoral de "Os Praceres", unidade de paisaxe "Lourizán", cun tipo de unidade paisaxística de "costa baixa de marismas e chairas intermareais" conforme ao Plan de Ordenación do Litoral (POL), aprobado por Decreto 20/2011 da Xunta de Galicia.

En relación co POL, cómpre dicir que na súa Disposición adicional 3ª establécese que, en coordinación coas Directrices de Ordenación do Territorio (DOT), aprobadas por Decreto 19/2011 da Xunta de Galicia, no espazo actualmente ocupado polas instalacións da empresa ENCE situadas en Lourizán, na ría de Pontevedra, contéplase un ámbito de recualificación sobre a Área de Mellora Ambiental e Paisaxística.

10. No que se refire ás competencias da OTAP, a técnica que subscribe considera que as instalacións previstas na modificación do PSIS conlevan:

a) Efectos negativos sobre a ocupación do territorio xa que se aumenta a ocupación do solo de dominio público marítimo terrestre.

b) Efecto moi negativo sobre a paisaxe, xa que a altura e volume dalgunhas das instalacións previstas crea un gran impacto visual e non se integra na paisaxe.

Neste sentido considérase que a imaxe final da paisaxe contida no Borrador da modificación do PSIS, desde os puntos de observación contemplados no devandito borrador, non se axustan, nalgunhas das





imaxes grafiadas, á imaxe que ao final resultaría logo de construír as instalacións, xa que as perspectivas debuxadas non son correctas.

Así por exemplo, na vista desde a estrada PO-546, a altura e o volume da planta de coxeneración iguálase coa altura do volume máis alto da fábrica actual, non obstante desde o devandito punto de vista o volume da planta de coxeneración debería verse máis alto que o volume da fábrica actual xa que a planta de coxeneración está máis cerca do punto de vista do observador.

Xa que logo, esas vistas contidas no Borrador da modificación do PSIS resultan enganosas.

Na imaxe seguinte, dende a estrada PO-546, a planta de coxeneración localizárase aproximadamente no medio da foto, en contigüidade e á mesma profundidade co parque de achas.



Basta imaxinar un volume de 50 metros da altura (equivalente a un edificio residencial de 16 ½ plantas) e unha cheminea de 70 m neste espazo para comprender que esas construcións non van a pasar desapercibidas desde a estrada PO-546.

As súas dimensións causarían un gran impacto visual, rompendo a escala da súa contorna inmediata na que se atopa o conxunto parroquial de Santo Andrés de Lourizán e a finca e pazo de Lourizán.

Tampouco as instalacións previstas pasarían desapercibidas desde unha perspectiva no mar ou desde os arenais e núcleos de poboación de Poio.

c) Efectos negativos sobre a ordenación territorial, xa que as instalacións previstas van en contra das determinacións sobre o litoral e a paisaxe das DOT, así como dos obxectivos do POL”.

2ª.- Remisión ás observacións e suxestións formuladas polo enxeñeiro da OTMAIES o 4/06/2018 no expediente 2017AAE2119, co seguinte teor literal:

“Vista a Dilixencia remitida polo SUMAPH, en relación co trámite de consultas previas no procedemento de avaliación ambiental estratéxica ordinaria da modificación do proxecto sectorial de incidencia supramunicipal para o asentamento industrial de Lourizán (Pontevedra), e o escrito da Dirección Xeral de Calidade Ambiental e Cambio Climático, co cal adiantan unha copia do documento inicial estratéxico e o borrador da Modificación do proxecto sectorial remitidos polo promotor, emítese o seguinte INFORME dentro do ámbito das competencias desta oficina técnica:

Documento inicial estratéxico

No apartado 10.5, Efectos sobre o ciclo hídrico, sinálase que o funcionamento da planta de coxeración con biomasa necesita un elevado caudal de auga para producir o vapor necesario que permita producir enerxía e/o calor para o proceso. A planta traballará en circuíto pechado polo que, unha vez obtida a auga para o proceso, a captación redúcese ás perdas que se producen no proceso e ás limpeza do circuíto de refruxeración, podendo ser estas augas vertidas co efluente residual de ENCE, xa que a súa carga é moi baixa pese a ter unha elevada condutividade.

A xuízo de quen subscribe, o documento habería de incluír un estudo de caudais de auga subministrada na actualidade e unha estimación de consumos futuros, que permita facer unha comparación entre a situación actual e a prevista. Debe terse en conta que o complexo industrial ten unha concesión para captación de augas do río Lérez de 1.500 l/s, que duplica o consumo punta dos concellos da ría (Pontevedra, Poio, Sanxenxo, Marín, Bueu e Pontecaldelas) que se fornecen dende un bombeo augas



abaixo da amentada captación. En situacións de seca como a vivida durante o pasado inverno, o abastecemento destes concellos queda seriamente comprometido, polo que non está de máis facer un estudo que demostre a compatibilidade de ambas captacións.

Por outra banda, non se indican caudais previstos do efluente vertido nin datos sobre a súa elevada condutividade.

Borrador del plan

No epígrafe 2.2.7.1, As outras actuacións do programa de actuacións, apartado 7, Mellora de eficiencia, sinalase que se van poñer en marcha medidas para a xestión da auga e diminución do consumo. Non se precisan estas medidas, nin as reducións previstas nin a comparación cos consumos actuais.

O apartado 8.3. Osmose inversa, di literalmente: “En su conjunto con la etapa 1 denominada proyecto de recuperación de efluentes, se consiguen las siguientes reducciones, tratándose de valores mínimos puesto que los valores reflejados en la tabla siguiente son los derivados de enviar a la ERA 1350 m3/h pero, como ya se ha indicado, el caudal de diseño de la 1ª etapa alcanzará los 2300 m3/h”.

Non se localiza no documento a referida táboa que recollería as reducións expresadas”.

3ª.- Resto de observacións efectuadas no informe municipal ao expediente 2017AAE2119

Tamén se formulaban outra serie de observacións derivadas do marco urbanístico de aplicación, da situación do PSIS que se pretende modificar, do réxime do dominio público marítimo terrestre e da situación “*sub iudice*” da prórroga concedida, que acreditaban a vulneración das pautas espaciais para o establecemento de actividades e o marco xeral de referencia para a formulación dos restantes instrumentos de ordenación territorial que conteñen as DOT e o POL (que desprazan as determinacións do PSIS de ENCE) e respecto doutras obras que se efectuaban sen título habilitante municipal e que se conteñen no documento con CSV: CR2UOU4501LPE5DL, ao que nos remitimos integramente.

B) Observacións e suxestións municipais ao expediente 2021/CONSULTINFPUB/000019, do trámite de consultas previas no procedemento de avaliación ambiental estratéxica ordinaria da modificación número 1 do “Proxecto sectorial de incidencia supramunicipal para o asentamento industrial de Lourizán (Pontevedra)”, efectuado pola Dirección Xeral de Planificación Enerxética e Recursos Naturais-Vicepresidencia Segunda e Consellería de Economía, Empresa e Innovación, promovido a instancia de ENCE, ENERGIA Y CELULOSA SA (A súa referencia: Expte. 2021AAE2624)

Logo de que o 10/11/2017 ENCE achegase unha primeira solicitude de inicio de tramitación do procedemento de AAE da modificación do PSIS, (modificada o 30/11/2017), á que achegaba Borrador da modificación do PSIS e Documento inicial estratéxico e trala información pública e oficial ditouse a resolución de 3 de xullo do 2018, pola que se formula o documento de alcance para a AAE ordinaria da modificación do PSIS.

A nova documentación obxecto de informe xustifícase ante a necesidade de incorporar ao proceso un “*Proyecto de mejora ambiental y de eficiencia en las instalaciones industriales de ENCE en el asentamiento industrial*”, do 26/04/2019, que actualiza a documentación anterior e argumenta que “*No habiéndose resuelto, a la fecha de redacción del presente documento, el citado expediente de modificación del PSIS, se hace nuevamente necesario revisar su contenido y ajustar y modificar las actuaciones contempladas en la documentación aportada el 26 de abril de 2019 a la Dirección Xeral de Enerxía e Minas (...)*”. Afírmase que “*Algunas de las actuaciones comprometidas en dicho programa se van a implementar para conseguir una mayor eficiencia energética, una optimización del consumo de agua y una mejora en la calidad ambiental y eficiencia del proceso. Parte de las actuaciones que contenía el programa asociadas a integración paisajística, optimización de proceso, tratamiento de efluentes y recuperación de agua se mejoran y se incluyen en la actual modificación del PSIS*”. Tamén que “*(...) Este ajuste y reordenación de las instalaciones del plan de mejora ambiental y de eficiencia de la Biofábrica de Pontevedra requieren modificar el PSIS, para detallar/concretar la definición de las obras/actuaciones a las que el PSIS ya hace referencia expresa y, por tanto, están comprendidas en su ámbito de actuación, tal como se indica en el apartado 3.6 bajo la denominación “Segunda Fase (a largo plazo)” de la Memoria Descriptiva (Documento I del PSIS vigente)*”.

Unha vez axuizada a nova documentación fórmulanse as seguintes observacións:

1ª.- Observacións contidas no informe da inspectora de Urbanismo e Medio Ambiente da Oficina Técnica de Licenzas e Inspección, de data 30/11/2021, ao expediente 2021AAE2624, co seguinte teor literal:

“(…) Vista el oficio presentado por la jefa del Servicio de Avaliación Ambiental de Plans e Programas da Dirección Xeral de Calidade Ambiental, Sostibilidade e Cambio Climático da Consellería de Medio Ambiente, Territorio e Vivenda da Xunta de Galicia, de fecha 15/11/2021 (nº de reg. 2021052293), en relación con el trámite de consultas previas en el procedimiento de evaluación ambiental estratéxica ordinaria de la modificación número 1 del “Proyecto sectorial de incidencia supramunicipal para el asentamiento industrial de Lourizán (Pontevedra), promovido por “ENCE, Energía y Celulosa, SA”, la





que suscribe, en el ámbito de sus competencias en lo que corresponde a esta oficina, sin perjuicio de lo que informen otros técnicos, formula lo siguiente.

1.- En el Concello de Pontevedra rige el Plan General de Ordenación Urbana (PGOU) publicado en el Boletín Oficial de la Provincia de Pontevedra con fecha 02/02/1990. Según el plano de clasificación del suelo 0-1.7 la parcela objeto de este informe se sitúa dentro de suelo urbano incorporado al denominado Plan Especial Ence - Celulosas y suelo inmediato (1 y 2), definido en el artículo 225 del PGOU. Por otro lado, el recinto está dentro del ámbito del Proyecto Sectorial de incidencia supramunicipal para el asentamiento industrial en Lourizán (normativa publicada en el DOG nº 238 del 14/12/2012). Cabe señalar igualmente que la parcela se incluye dentro del dominio público marítimo terrestre, según el deslinde aprobado, por lo que cabe lo dispuesto en la Ley 22/1988, de 28 de julio, de Costas en relación con la utilización del dominio; por otro lado, el plano BH08 y BI08 del Modelo de Gestión que acompaña al Decreto 20/2011, de 10 de febrero, por el que se aprueba definitivamente el Plan de Ordenación do Litoral (POL), incluye la zona dentro del área de mejora ambiental y paisajística.

2.- Por parte de la Administración autonómica se requiere que se les dé traslado de las observaciones y sugerencias que, en el ámbito de las competencias e intereses de este Concello se estimen convenientes; de este modo, el objeto del presente informe no es pronunciarse sobre el cumplimiento pormenorizado de la normativa vigente por parte de la modificación propuesta del Proyecto Sectorial.

3.- En relación con la factoría de ENCE existen en este Concello numerosos expedientes en distintos puntos del procedimiento, algunos de ellos han derivado en contencioso. De los expedientes que han sido objeto de informe por parte de esta oficina, se pueden concluir los siguientes aspectos que influyen sobre las determinaciones del documento inicial estratégico presentado.

3.1. RUIDO

La obtención de la prórroga de la concesión según el punto 1.2 del documento inicial estratégico estaba condicionada a una serie de compromisos, entre ellos el de la reducción del impacto acústico de la actividad.

Por otro lado, en el apartado 4.1.4 del documento se trata la cuestión de la contaminación acústica, allí se indica que la "actividad industrial genera aumento del nivel de presión sonora", explicando "que para mitigar estos efectos se han puesto en marcha diferentes medidas como, por ejemplo, mantener cerradas todas las puertas y huecos de la nave de la astilladora..., aislamiento de motores, cerrado de naves, pantallas vegetales, limitación de la velocidad de circulación de vehículos en todo el recinto, etc". A lo aquí dispuesto señalar lo siguiente.

El documento no incluye justificación gráfica y/o escrita de las medidas de protección al ruido enumeradas. No le consta a la que suscribe, tras numerosas visitas de inspección al recinto fabril, la existencia de nuevas pantallas vegetales significativas que aminoren la contaminación acústica generada. Del mismo modo, pese a lo indicado en el documento, de las referidas inspecciones no se concluye que una de las principales fuentes sonora sea la circulación de vehículos en el interior de la parcela, si existe un flujo importante de camiones a determinadas horas, pero la presencia de los mismos no parece generar una repercusión acústica mayor a la del tráfico de las vías de circulación externas a la propia parcela, por lo que el grueso de medidas adoptar frente al ruido debieran estar dirigidas al resto de fuentes sonoras significativas.

Consta en este Concello la existencia de varias denuncias por ruidos por parte de vecinos, dichas denuncias generaron los consiguientes expedientes administrativos (2018/DMA/000049, 2019/DMA/000050 y 2020/DMA/000026). El informe de fecha 20/11/2020 incluido en el expediente DMA 023/2018 (cód. 2018/DMA/000049), recoge que "se denuncian con fecha 03/05/2019, molestias por ruidos producidos por la actividad de la factoría desde diciembre del 2018", preguntado al respecto, el representante de la empresa afirma que "el funcionamiento de la fábrica es el habitual y que sólo se tuvo constancia de la existencia de un ruido excesivo el 05/07/2020 a raíz de un "fallo técnico puntual y fortuito en la gestión del vapor de agua sobrante durante el proceso de parada escalonada de la planta" tal y como reza el comunicado de prensa emitido al respecto", esta declaración es contraria a las denuncias incluidas en el expediente que vienen afirmando que existe un incremento de las molestias desde la fecha indicada anteriormente. Lo que es un hecho es que desde 2018 se han ido realizando un gran número de obras para la actualización, mejora y ampliación de las instalaciones, dado el compromiso consignado con el Ministerio como condición a la obtención de la prórroga de la concesión; cabe considerar que las nuevas actuaciones hayan repercutido entre otros puntos en aumentar las molestias por ruidos. Añadir que todas las mediciones incorporadas en el documento de inicio no van más allá del año 2018, fecha en la que como se ha advertido anteriormente, varían las condiciones de la



actividad fabril, por lo que los datos allí recogidos no son indicativos de la situación actual en materia de ruidos.

Respecto a las referidas mediciones señalar que los parámetros límites que se consideran son los 70 dB(A) diurnos así como los 60 dBA nocturnos, valores recogidos en la tabla A1 del Anexo III del RD 1367 por el que se aprueba el reglamento que desarrolla la Ley 37/2003 del ruido, el título de dicha tabla es; “valores límite de inmisión de ruido aplicables a nuevas infraestructuras viarias, ferroviarias y aeroportuarias”, siendo los valores considerados los correspondientes a la línea “b” “sectores del territorio con predominio de suelo de uso industrial”. La que suscribe entiende que dicha tabla, tal y como recoge su título, no es de aplicación al ruido emitido por una actividad industrial sino al generado por las “nuevas infraestructuras viarias, ferroviarias y aeroportuarias”, más cuando no cabe analogía al existir una tabla específica B1 denominada “valores límite de inmisión de ruido aplicables a infraestructuras portuarias y a actividades”, cuyos valores límites son en algún caso de rango inferior a los registrados en las mediciones realizadas en el límite de la parcela de la factoría, mediciones que como ya se indicó anteriormente no están actualizadas.

Por otro lado, la adecuación a las exigencias de inmisión de ruido no garantiza el cumplimiento de los valores límite del ruido transmitido a viviendas. Dada la escala de la actividad, y las molestias acústicas por ella generada, cualquier programa, plan o proyecto que suponga una actuación sobre la misma requerirá un estudio pormenorizado de la repercusión de ruidos sobre las viviendas próximas. Cabe recordar que la factoría está próxima a lugares habitados del núcleo de Lourizán de donde proceden las denuncias en materia de ruidos formuladas. No parecen suficientes las actuaciones del grupo C previstas en el documento de inicio, para la mejora ambiental y de eficacia relacionadas con la reducción de impactos (capítulo RI-01, actuación de pantalla de reducción de polvo y ruido) si éstas no vienen amparadas por un estudio pormenorizado previo en el que se calibre la efectividad de la actuación sobre las zonas residenciales.

Se afirma en el punto 9.11 del documento de inicio que “los mayores efectos podrían tener lugar por el incremento de las emisiones al medio (vertidos, ruidos, calidad del aire), pero dadas las estimaciones evaluadas y la distancia a núcleos de población se considera que no se produce efecto respecto a la situación actual”, como ya se dijo anteriormente, no se aporta un estudio justificativo del que se pueda concluir dicha afirmación, no se ha analizado en ningún caso la distancia efectiva de los núcleos de población próximos, así como la repercusión del ruido sobre ellos.

Del mismo modo, dado que las actuaciones previstas suponen obras de gran envergadura prolongadas en el tiempo, cabría igualmente el estudio de la repercusión de dichas obras en la cuestión del ruido.

3.2. GAS NATURAL.

Dentro de instalaciones previstas consta la llamada actuación B, ésta consiste en la instalación de gas natural para hornos y otras instalaciones. En la actualidad existe un expediente en este Concello pendiente de resolución (2020/LUOBRAS/000237) cuyo objeto es la instalación de gas natural dentro de la parcela donde se localiza la factoría. En el referido expediente, al igual que ocurre en el documento inicial estratégico, no se desarrolla ninguna cuestión relativa a la red dispuesta en dominio público previa a los lindes de ENCE, cuestiones con repercusión en la ejecutividad de lo pretendido como son, la definición del ámbito del trazado, clases de suelo afectadas, viabilidad urbanística, necesidad o no de un Plan Especial de Infraestructuras, etc.

3.3. REALIDAD FÍSICA Y REALIDAD ADMINISTRATIVA

En el artículo 3.1 del documento de inicio, “alcance de la modificación del PSIS”, se recoge que “la modificación del instrumento de ordenación territorial vigente se circunscribe y limita a las actuaciones citadas, permaneciendo el resto de sus determinaciones inalteradas”, dichas actuaciones son las enumeradas en el referido apartado. Respecto a este punto señalar lo siguiente.

Por un lado, el Proyecto Sectorial existente cuenta con lagunas y/o contradicciones que debieran de ser solventadas en una posible modificación del mismo, sirva de ejemplo lo recogido en el punto 4.2 del informe del 07/04/2021 incluido en el expediente (2020/LUOBRAS/000237); “dentro de la parcela se grafía un volumen edificatorio que no coincide con el de la ERM (informe 04/03/2021), y además se superponen las leyendas; O-6 (Ordenanza 6) y PFAI (planta de filtrado de agua industrial), junto con la indicación “nº26” que se corresponde con la denominada “sala de compresores”, incluida dentro de la Ordenanza 1 (O-1) de edificación industrial, distinta de la Ordenanza de infraestructuras de servicios (O-6)”. Por otra banda, de los planos aportados se concluye que la actuación B afecta a la ordenanza O-3 del PSIS, ordenanza de espacios libres y zonas verdes, no existe previsión de compensar el espacio





perdido para este fin, lo que merma las condiciones ambientales del conjunto. Además, cabe señalar que tal y como se recoge en el expediente 2020/LUOBRAS/000237, la previsión de superficie para zona verde en el entorno de la actuación B no se corresponde con la realidad, en la actualidad buena parte de dicha superficie está ocupada por aparcamientos que no respetan lo grafiado en el PSIS.

Del mismo modo, existen numerosos puntos en los que la realidad física actual es contraria a las disposiciones del Proyecto Sectorial, sirvan de ejemplo varias de las construcciones citadas en los expedientes que figuran en este Concello; tal es el caso de la edificación de control de entrada (se hace referencia a la misma en el expediente 2020/LUOBRAS/000237), así como la nueva instalación para el control de entrada y pesado de camiones (expediente DMA 142/2015), ésta última a medio ejecutar, invade el espacio destinado a viario, incumpléndose las alineaciones grafiadas por el PSIS, por lo que no cabe legalización de la misma sin que se modifiquen las condiciones del Proyecto Sectorial.

Las fechas de ejecución de las instalaciones referidas son diversas, cabe la posibilidad de que en algunos casos haya transcurrido el plazo de reposición de la actividad, pero no por ello deben ser obviadas en una modificación rigurosa del PSIS, dicha modificación debería contemplar fielmente la realidad física y administrativa de las instalaciones incluidas en el ámbito, para su legalización o en caso contrario su desaparición.

Añadir, que en ningún caso el documento inicial estratégico hace referencia a la existencia de expedientes municipales en el ámbito de la disciplina urbanística en la parcela (DMA 023/2018 + DMA 142/2015), dichos expedientes debieran estar contemplados en la modificación del PSIS, lo que pudiera repercutir en la ampliación del ámbito del mismo, tal y como se describe en los puntos anteriores.

4-. Todo ello sin perjuicio de lo dictaminado en el ámbito contencioso administrativo respecto a la concesión de la ocupación del dominio público marítimo terrestre. (...)"

2ª.- Observación contida no informe do enxeñeiro xefe do servizo da Oficina Técnica de Medio Ambiente, Infraestruturas, Enxeñaría e Servizos en data 14/12/2021, ao expediente 2021AAE2624, co seguinte teor literal:

"(...) Analizada a documentación do expediente, entre ela o Documento Inicial Estratéxico de 150 páxinas, e a Memoria Xustificativa de 56 páxinas, elaborados pola consultora IDOM (borrador de setembro de 2021) elabórase o seguinte informe.

A Xunta de Galicia aprobou definitivamente en 2003 o Plan Sectorial de Incidencia Supramunicipal para o asentamento industrial de Lourizán (PSIS). O Estado outorgou o 20-1-16 unha prórroga a ENCE por 60 anos. Parte de dito prazo quedou vinculado á execución por parte da empresa de obras relacionadas en oito compromisos avalados.

- 1. Compromiso de optimización de proceso produtivo.*
- 2. Compromiso de redución de olores.*
- 3. Compromiso de redución do impacto acústico.*
- 4. Compromiso de redución de penachos.*
- 5. Compromiso de integración paisaxística das instalacións.*
- 6. Compromiso de mellora de fiabilidade medioambiental.*
- 7. Compromiso de mellora de eficiencia enerxética.*
- 8. Compromiso de mellora de tratamento de efluentes e recuperación de auga*

Asemade, ENCE introduce dous compromisos adicionais non avalados:

- Compromiso de mellora de eficiencia de coxeración con biomasa.*
- Compromiso de mellora de eficiencia da turbina de contrapresión*

En 2017 a Xunta pronunciouse, incluíndo no PSIS todas as actuacións comprometidas no procedemento de prórroga da concesión, agás tres actuacións que se identifican a continuación

Aumento da eficiencia no combustible

Instalación de gas natural para fornos

Mellora de eficiencia de coxeración con biomasa

ENCE presentou o 10-11-17 a solicitude de tramitación da modificación do PSIS. A Consellería de



Medio Ambiente iniciou o procedemento de Avaliación Ambiental Estratéxica. As actuacións principais que a presente modificación propón dentro de ENCE son:

Actuación A: Aumento da eficiencia no combustible.

Actuación B: Instalación de gas natural para fornos e outras instalacións.

Actuación C: Mellora ambiental e de eficiencia.

A elas engádase a actuación sectorial que notan como Actuación D: consistente na cámara de carga e bombeo do novo emisario da EDAR de Praceres.

No que atinxe a esta Oficina Técnica, tan só caben salientar os seguintes asuntos.

Respecto ao novo emisario submarino, que está en execución na actualidade, e arriba aludido, enténdese que vai ser empregado só polo efluente da EDAR de Praceres, é dicir utilizarase para a evacuar as augas residuais urbanas previamente tratadas en dita EDAR que provén dos concellos de Marín, Poio, Vilaboa e Pontevedra e a empresa ENCE continuará empregando o emisario existente para a evacuación do seu efluente, que son augas residuais industriais.

O tratamento das augas residuais xeradas pola fábrica descríbese a partir da páxina 109/150 do documento Inicial Estratéxico antedito, basicamente mediante tratamento primario e fangos activados cos seus respectivos decantadores para conducirse ás balsas 4, 5 e 6 das que saen por unha taxea ata o emisario submarino existente (ata agora compartido coa EDAR de Praceres).

En canto ás augas pluviais (páxina 120/150), na fábrica non hai unha rede separativa para estas augas. Xustifícase este feito por canto a auga de choiva recollida podería arrastrar partículas depositadas sobre a superficie da planta. Envíanas as balsas 1, 2 e 3 das que saen pola taxea, conxuntamente có auga residual procedente das balsas 4,5 e 6 para ser enviadas ao emisario submarino existente.

Coméntase na páxina 121/150 que na actualidade estase executando a conexión das augas pluviais non susceptibles de estar afectadas por actividades desenvolvidas na instalación (oficinas, etc) ao emisario submarino existente.

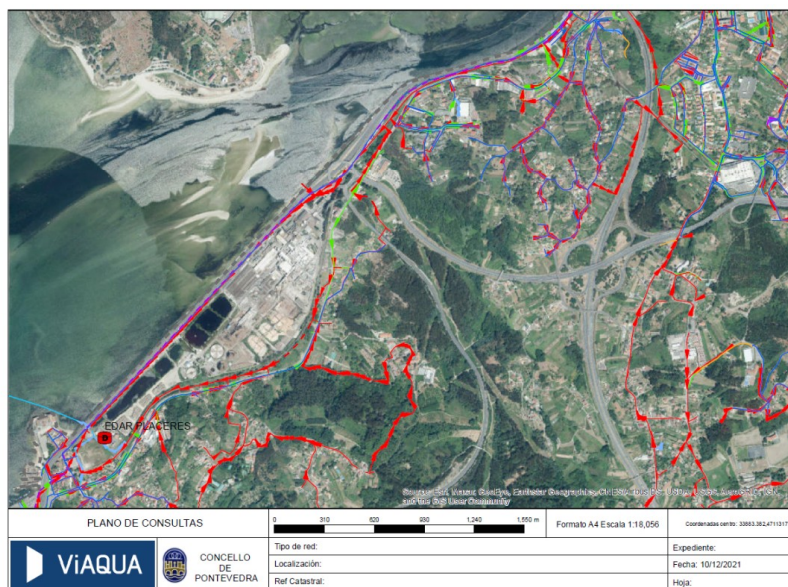
As augas residuais urbanas xeradas na fábrica (augas domésticas páxina 121/150) procedentes de servizos, lavabos e vestiarios existentes son conducidas a 13 fosas sépticas. Periodicamente son recollidas por un xestor de residuos.

A competencia para informar respecto do tratamento das augas residuais industriais da fábrica e a evacuación dese efluente a través do emisario submarino existente residiría en Augas de Galicia e en Costas do Estado. Na documentación aportada non figuran os valores dos parámetros das augas residuais industriais antes de verter por ENCE a través do emisario submarino.

Dende a OTMAIES do Concello tan só pode informar que en torno a fábrica existe rede municipal de augas residuais urbanas, discorrendo tanto pola fronte que mira á ría (marxe da autovía de Marín) como pola parte que dá ao interior.

Xúntase plano gis de servizos municipais. (...)”





3ª.- Observación contida no informe da arquitecta municipal da Oficina Técnica de Arquitectura e Planeamento de data 27/12/2021, (corrección erros 29/12/2021) no expediente 2021AAE2624, co seguinte teor literal:

“(…) Vista a Dilixencia en relación co antedito asunto, así como a documentación técnica que obra no expediente, consistente en Documento Inicial Estratéxico da modificación n.º 1 do proxecto sectorial de incidencia supramunicipal para o asentamento industrial de Lourizán (Pontevedra) de setembro 2021, subscrito polo biólogo D. Rafael Villasuso Bouza, así como a Memoria xustificativa e anexos da modificación n.º 1 do proxecto sectorial de incidencia supramunicipal para o asentamento industrial de Lourizán (Pontevedra) de data setembro 2021, a modo de borrador, elaborado por IDOM CONSULTING, ENGINEERING, ARCHITECTURE S.A.U. e subscritos por D. José Manuel Regueiro Grela e Dª. Matilde Álvarez Rodríguez, emítese o seguinte INFORME:

1. O ámbito ocupado actualmente polas instalacións de ENCE forma parte do dominio público-marítimo terrestre.

Aínda que o Concello de Pontevedra, no seu Plan Xeral de Ordenación Urbana (PXOU), inclúe o ámbito dentro do solo clasificado como urbano e remite a súa ordenación ao desenvolvemento dun plan especial (Plan Especial ENCE/CELULOSA e solo inmediato 1 e 2, definido no artigo 225 da normativa do PXOU) o certo é que o 26/12/2003 aprobouse definitivamente un Proxecto Sectorial de Incidencia Supramunicipal para o asentamento industrial de Lourizán (PSIS), que incluía as instalacións da fábrica de pasta de celulosa blanqueada de eucalipto existentes nese momento, así como novas instalacións de tratamento biolóxico das augas residuais, unha fábrica de papel tisú, unha planta de coboxeración e instalacións diversas (talleres, naves, caldeiras, tanques, secapastas, etc.).

Por outro lado, o complexo industrial de ENCE se integra no núcleo de identidade do litoral de “Os Praceres”, unidade de paisaxe “Lourizán”, cun tipo de unidade paisaxística de “costa baixa de marismas e chairas intermareais”, conforme ao Plan de Ordenación do Litoral (POL), aprobado por Decreto 20/2011 da Xunta de Galicia O POL, na súa Disposición transitoria 2ª establece que os plans e proxectos sectoriais vixentes á entrada en vigor do POL manterán a súas determinacións sen necesidade de adaptarse a este.

Ao mesmo tempo a súa Disposición adicional 3ª establece que, en coordinación coas Directrices de Ordenación do Territorio (DOT), aprobadas por Decreto 19/2011 da Xunta de Galicia, no espazo actualmente ocupado polas instalacións da empresa ENCE situadas en Lourizán, na ría de Pontevedra, contéplase un ámbito de recualificación sobre a Área de Mellora Ambiental e Paisaxística.

2. A modificación n.º 1 do proxecto sectorial ten por obxecto modificar a ordenación aprobada para permitir a implantación de novas construcións e instalacións co obxecto de dar cumprimento aos compromisos esixidos pola Resolución da Directora General de Sostibilidade de la Costa y del Mar do Ministerio de Agricultura, Alimentación y Medio Ambiente de 20/01/2016 de prórroga de concesión, así como polos contidos no Pacto Ambiental subscrito por ENCE coa Consellería de Medio Ambiente e

Ordenación do Territorio da Xunta de Galicia do 28/06/2016, tal e como consta na documentación do expediente.

3. Na documentación indícanse e describíense brevemente as actuacións previstas pero non existe unha definición técnica e gráfica que permita valorar realmente a ocupación sobre o terreo e a volumetría das novas construcións e instalacións previstas, así como unha comparativa coas instalacións existentes.

Concretamente prevense unha serie de instalacións dentro de catro actuacións denominadas no borrador Actuación A (aumento da eficiencia no combustible), Actuación B (instalación de gas natural para fornos e outras instalacións), Actuación C (mellora ambiental e de eficiencia) e Actuación D (cámara de carga e bombeo asociados ao novo emisario submarino).

Dentro de estas actuacións inclúense:

- un secadeiro de biomasa, que se enmarca dentro da Ordenanza O-1 (uso industrial) do actual PSIS,
- unha instalación de gas natural para fornos e outras instalacións como unha estación de regulación e medida que se enmarca dentro das Ordenanzas O-6 (infraestrutura de servizos), e O-3 (espazos libres e zonas verdes) e da zona de viario e aparcamento do actual PSIS, - actuacións diversas que afectan a toda a implantación industrial que se enmarcan en xeral dentro da Ordenanza O-1 (uso industrial) do actual PSIS, entre as que figura a instalación de novos dixestores de 25 m de altura, de tanques de lixivia de 20 m, de reactores de peróxido de 25 m de altura, así como dunha nova caldeira de recuperación e turbina de alta eficiencia que inclúe a propia caldeira, torre de refrixeración, turbina e cheminea (sen descrición na documentación),
- unha cámara de carga e bombeo asociado ao novo emisario submarino da depuradora de Pontevedra-Marín (EDAR de Praceres) que se enmarca dentro da Ordenanza O-2 (equipamentos e servizos) do actual PSIS.

Ao mesmo tempo, na memoria xustificativa do borrador da modificación n.º 1 do PSIS indícase que as instalacións que máis superficie e edificabilidade ocupan, e das que se teñen datos no momento de redactar o documento, son as instalacións de aumento de eficiencia de combustible, a instalación de gas natural para fornos e sobre todo a caldeira de recuperación dentro das actuación de mellora de eficiencia enerxética.

No seu conxunto ás actuacións previstas supoñen un incremento da ocupación actual da parcela de 9.432 m² (7.797 m² en zona Ordenanza 1 + 1.635 m² en zona Ordenanza 2) e un incremento da edificabilidade de 21.127,50 m² (19.492,50 m² en zona Ordenanza 1 + 1.635 m² en zona Ordenanza 2).

Conforme ao contido da documentación, as instalacións previstas estarían afectando a espazos cualificados no vixente PSIS como espazos libres e zonas verdes, así como a zona de viario e aparcamento, con todo non se xustifica na memoria do borrador o cumprimento dos estándares establecidos para eses espazos ou zonas.

4. No Documento Inicial Estratéxico (DIE) descríbense as alternativas consideradas e a alternativa elixida para permitir as actuacións de mellora ambiental, de eficiencia e paisaxísticas das instalacións de ENCE da modificación n.º 1 do PSIS.

Considéranse as seguintes alternativas:

Denominación	Descrición da alternativa
Alternativa 0	Valórase a non elaboración da modificación do PSIS
Alternativa 1	Pretende que os elementos das instalacións previstas se ordenen por altura e volume, de xeito tal que hacia o límite da implantación industrial se sitúen as de menor altura e se trasladen hacia o centro do complexo as de maior altura
Alternativa 2	Pretende que os elementos das instalacións previstas se ordenen por altura e volume, de xeito tal que hacia o límite da implantación industrial se sitúen as de maior altura e se trasladen hacia o centro do complexo as de menor altura.

A alternativa elixida é a Alternativa 1 por considerar que é a que produce un menor impacto visual e favorece a integración paisaxística do conxunto, segundo consta no documento.





No DIE os únicos aspectos valorados para elixir a alternativa son o impacto visual e a integración paisaxística.

Como xa se indicou anteriormente, na documentación non consta unha definición técnica e gráfica que permita valorar realmente a ocupación sobre o terreo e a volumetría das novas construcións e instalacións, con todo as alternativas do DIE teñen a súa base no impacto visual que producen os elementos voluminosos das instalacións previstas.

Considérase que a documentación achegada carece dunha xustificación detallada do impacto visual e a integración paisaxística das distintas instalacións previstas e a súa adecuación á lexislación territorial e urbanística vixentes.

Por outro lado, o DIE analiza, de forma xenérica, os potenciais impactos ocasionados pola modificación do PSIS, valorándoos da seguinte forma:

- Efectos sobre a ocupación do territorio: ningún efecto.*
- Efectos sobre a biodiversidade e o patrimonio natural: negativo, significativo, temporal a corto prazo e de carácter compatible.*
- Efectos sobre a paisaxe: negativa significativa, de carácter compatible.*
- Efectos sobre a atmosfera e o cambio climático: a nivel de emisións negativo, significativo, a medio prazo e permanente de gravidade compatible, mentras a nivel de cambio climático se valora como positivo, a corto prazo e permanente, de gravidade compatible.*
- Efectos sobre o ciclo hídrico: negativo, significativo, a medio prazo e permanente.*
- Efectos sobre o patrimonio cultural: ningún efecto.*
- Efectos sobre o ciclo de materiais: negativo, significativo, a medio prazo e permanente.*
- Efectos sobre a mobilidade: negativo, significativo a corto prazo, temporal.*
- Efectos sobre a enerxía: positivo, a medio prazo, permanente e de gravidade compatible.*
- Efectos sobre a socioeconomía: positivo, significativo, temporal e secundario.*
- Efectos sobre a saúde humana: ningún efecto.*

Considérase que a valoración dos potenciais impactos ocasionados pola modificación do PSIS, no que se refire á ocupación do territorio e sobre a paisaxe, por ser competencias desta oficina, carecen dunha xustificación adecuada, non valorándose, por exemplo, os efectos sobre os espazos protexidos e a ordenación territorial e urbanística.

5. En conclusión, no que se refire ás competencias da OTAP, a técnica que subscribe considera que as instalacións previstas na modificación do PSIS conlevan:

- a) Efectos negativos sobre a ocupación do territorio xa que se aumenta a ocupación e edificabilidade do solo de dominio público marítimo terrestre.*
- b) Efecto negativo sobre a paisaxe, xa que a altura e volume dalgunhas das instalacións previstas crea un gran impacto visual e non se integra na paisaxe.*

Neste sentido considérase que as instalacións previstas na modificación n.º 1 do PSIS chocan cos criterios establecidos no artigo 30.1 da Lei de costas, para evitar a formación de pantallas arquitectónicas ou acumulación de volumes.

- c) Efectos negativos sobre a ordenación territorial, xa que as instalacións previstas van en contra das determinacións sobre o litoral e a paisaxe das DOT, así como dos obxectivos do POL.*

É todo o que se informa para os efectos oportunos, sen prexuízo dos informes doutros servizos técnicos municipais e da situación xurídica dos terreos respecto á concesión da ocupación do dominio público marítimo terrestre. (...)"

4ª.- Observacións derivadas do marco urbanístico de aplicación e da situación do PSIS que se pretende modificar: Necesidade de adaptación ás DOT/POL e caducidade do PSIS a modificar.

Este Concello conta cun Plan Xeral de Ordenación Urbana que foi aprobado definitivamente por Orde da COTOP do 18/12/1989, no que o eido no que se sitúa a factoría figura pendente da súa ordenación detallada a través do Plan Especial de Reforma Interior (PERI) previsto no art. 225 da súa normativa, que determina os obxectivos e



parámetros do PERI a redactar, ademais de conter unha cláusula automática de revisión do Plan para o suposto do traslado do complexo fabril, coa finalidade de darlle unha utilización coherente coa calidade urbanística da área.

Con posterioridade, o Consello da Xunta de Galicia, en data 26/12/2003, aprobou o “*Proxecto sectorial de incidencia supramunicipal para o asentamento industrial de Lourizán*” (en diante PSIS), promovido polo Grupo Empresarial ENCE SA, que ordena parte do ámbito previsto no PXOU para a ordenación do complexo industrial de ENCE-CELULOSAS e do solo inmediato e que afecta ao PERI previsto no planeamento xeral municipal.

O devandito acordo foi publicado no DOG núm. 7, do 13/01/04, baixo o seguinte epígrafe: “*Resolución do 30 de decembro de 2003, da Dirección Xeral de Industria, Enerxía e Minas, pola que se ordena a publicación, no Diario Oficial de Galicia, do acordo do Consello da Xunta de Galicia do 26/12/03, polo que se aproba definitivamente o proxecto sectorial de incidencia supramunicipal para o asentamento industrial de Lourizán promovido polo Grupo Empresarial Ence, S.A.*”.

En relación ao PSIS que se pretende modificar, o Tribunal Superior de Xustiza de Galicia, -por mor da estimación polo Tribunal Supremo en sentenza do 26 de abril do 2012 do recurso de casación 1913/2011 interposto por este Concello-, ditou sentenza o 2/10/2012, pola que determinou:

*“Que estimando en parte el recurso contencioso-administrativo interpuesto por el Concello de Pontevedra contra el Decreto del Consello da Xunta de 26-12-2002, que aprueba definitivamente el proyecto sectorial para el asentamiento industrial de Lourizán promovido por “Ence”, y los demás particulares que refiere en sus 4 puntos, y los actos correlativos que se dicten en ejecución o sobre sus bases, declaramos la nulidad en cuanto incluye una fábrica de papel tisú a la que hace extensiva la exención de licencia y otros actos de control preventivo municipal, así como la vinculación de PGOU de Pontevedra y la obligatoriedad de su adaptación al proyecto sectorial también en cuanto a dicha fábrica de papel tisú, **declarándose, asimismo, la ineficacia del proyecto en tanto no se procede a la publicación de contenido normativo en el DOGA y a su anulación en cuanto no cumplimente los informes sectoriales de Costas, Ferrocarriles, Carreteras, RAMINP y Patrimonio Histórico (...)**”*

Non sería, xa que logo, ata o 14/12/2012, -vixentes POL e DOT- cando se produce a publicación no DOG do contido normativo do PSIS que agora se pretende modificar, (descoñecemos se foron cumprimentados os informes sectoriais) mais, en todo caso, **non lle é de aplicación a Disposición transitoria 2ª do POL, que establece que os plans e proxectos sectoriais vixentes á entrada en vigor do POL manterán a súas determinacións sen necesidade de adaptarse a este, xa que non estaba en vixente cando entra en vigor o POL, polo que deberase adaptar ás determinacións e criterios establecidos nas áreas de protección ambiental, mellora ambiental e paisaxística e os espazos de interese.**

Con anterioridade á referida publicación, ao non constar solicitada licenza municipal para a fábrica de papel tisú nin terse iniciadas as obras para a devandita instalación e ao superarse con creces os prazos previstos no proxecto sectorial aprobado, -sen que constase suspensión do acto en vía contenciosa-, o Concello de Pontevedra, mediante acordo plenario do 11/03/2011, apelaba ao instituto da caducidade no ámbito dos plans e proxectos sectoriais de incidencia supramunicipal que se pautaba no artigo 15 do actualmente derogado e daquela vixente Decreto 80/2000, do 23 de marzo, cuxa literalidade é a seguinte:

“1. Os proxectos sectoriais caducarán e extinguirán os seus efectos con prohibición expresa de calquera acto ulterior de execución del, no suposto de que, por causa imputable ó titular das obras se incumpran os prazos previstos para o seu inicio ou terminación ou sexan interrompidos por tempo superior ó autorizado sen causa xustificada; agás obtención previa da correspondente prórroga que poderá outorga-la consellaría que tramitou o proxecto sen que en ningún caso poida superarse a metade do prazo fixado no proxecto sectorial.

2. A declaración de caducidade corresponderalle ó Consello da Xunta de Galicia, por proposta da consellaría competente por razón da materia que tramitou o proxecto sectorial, logo de informe da Consellaría de Política Territorial, Obras Públicas e Vivenda e audiencia dos interesados.

O procedemento de declaración de caducidade poderá iniciarse de oficio ou por petición do concello afectado ou de calquera interesado.

A declaración de caducidade indicará, se e o caso, as determinacións do planeamento urbanístico municipal que deban ser modificadas, as condicións a que queden sometidas as construcións e instalacións xa realizadas e aquelas outras que resulten adecuadas para corrixir ou eliminar os impactos que puideran producirse no medio físico.”

En concreto, no amentado acordo do 11/03/2011, este Concello acordaba expresamente:





“Primeiro.- Formular ante a Xunta de Galicia, como Concello directamente afectado, petición de declaración de caducidade e extinción dos efectos do Proxecto Sectorial de Incidencia Supra-municipal para o Asentamento Industrial de Lourizán, aprobado polo Consello da Xunta en sesión do 26/12/03 e publicado no DOG do 13/01/04, ao incumprirse os prazos previstos para o remate das obras e instalacións previstas no instrumento aprobado por causa imputable á entidade mercantil titular das obras.

Segundo.- Solicitar do Consello da Xunta de Galicia, que previos os trámites oportunos e xunto coa declaración expresa de caducidade, indique asemade as determinacións do planeamento urbanístico municipal que deban ser modificadas, as condicións a que queden sometidas as construcións e instalacións xa realizadas e aquelas outras que resulten adecuadas para corrixir ou eliminar os impactos que puideran producirse no medio físico”.

Non se recibiu contestación ao requirimento.

Segundo o artigo 22 da anterior Lei de ordenación do territorio de Galicia e os artigos 2 e 9 do Decreto 80/2000, de 23 de marzo, o obxecto e finalidade dos PSIS é **“regular a implantación territorial das infraestruturas, dotacións e instalacións de interese público ou utilidade social cando a súa incidencia transcenda do término municipal no que se localicen, pola súa magnitude, importancia ou especiais características, ou que se asenten sobre varios termos municipais”** e conterán a **“regulación detallada e pormenorizada da implantación dunha infraestructura, dotación ou instalación determinada de interese público ou utilidade social cando a súa incidencia transcenda do término municipal no que se localice, adecuándose a súa función vertebradora dunha política territorial, definindo os criterios de deseño, as características funcionais e localización, que garantan a accesibilidade e a inserción da totalidade do territorio nunha racional dispoñibilidade dos devanditos elementos estruturantes”**.

Na actualidade, o vixente artigo 40 da nova Lei 1/2021, do 8 de xaneiro, de ordenación do territorio de Galicia, baixo o epígrafe de **“Obxecto, ámbito e funcións dos proxectos de interese autonómico”** (nova denominación dos PSIS) determina que .

“1. Os proxectos de interese autonómico son os instrumentos de intervención directa na ordenación do territorio da Comunidade Autónoma que teñen por obxecto planificar e proxectar as seguintes actuacións, sempre que transcendan o ámbito municipal pola súa incidencia territorial, económica, social ou cultural, pola súa magnitude ou polas súas singulares características que as fagan portadoras dun interese supramunicipal cualificado:

a) Implantación de dotacións urbanísticas (equipamentos e infraestruturas).

b) Creación de solo destinado a vivendas protexidas.

c) Creación de solo destinado á realización de actividades económicas (...)

é o constituído polos ámbitos que sexan obxecto de actuacións de transformación urbanística con destino á creación de solos para o desenvolvemento de actividades primarias, industriais ou terciarias que teñan por obxecto a produción, a distribución ou a comercialización de bens e servizos, incluída a urbanización complementaria que precisen (...).”

Unha vez desistida da intención de construír ou renunciada á instalación da fábrica de papel tisú, procede, xa de inicio, tanto en virtude da normativa en vigor cando se aproba o PSIS como da vixente, **declarar a caducidade e a extinción dos efectos do PSIS**, ao incumprírense os prazos previstos para o remate das obras e instalacións proxectadas para a fábrica de papel tisú no instrumento aprobado por causa imputable á entidade mercantil titular das obras e por non ser axustado a dereito que se mantecía regulada por un PSIS unha instalación existente, non a implantar ou crear, como sinala o ordenamento xurídico.

Demostra o dito ata o de agora que a situación actual do PSIS é, xa de inicio, dunha sorte de fraude de Lei, xa que a empresa ten renunciado á construción da fábrica de papel tisú, o que constituía a motivación da declaración de incidencia supramunicipal dun PSIS que foi aprobado con ausencia dos informes sectoriais.

Arestora, a situación na que nos atopamos é a dun PSIS aprobado sen os informes sectoriais preceptivos, para declarar supramunicipais instalacións industriais existentes; finalidade que non estaba prevista na anterior Lei 10/1995, de ordenación do territorio de Galicia (LOTG), no Decreto 80/2000, do 23 de marzo nin na actual Lei 1/2021, do 8 de xaneiro, de ordenación do territorio de Galicia e que só pretende evitar a aplicación das competencias municipais no eido do urbanismo; PSIS que, agora, se pretende modificar.

Asemade, consonte ao disposto no artigo 40.3 da nova LOTG, os proxectos de interese autonómico non previstos, que teñen por obxecto planificar e proxectar a execución de actuacións non previstas en ningún plan



sectorial deberán *“axustarse aos criterios e obxectivos xerais que establezan as Directrices de ordenación do territorio e deberá ser congruente e axustarse ao contido dos instrumentos de ordenación do territorio vixentes cos que poida concorrer polo ámbito territorial ou polo contido do proxecto”*, cousa que, insistimos non acontece neste suposto.

5ª.- Modificación que vulnera de xeito irrefutable as pautas espaciais para o establecemento de actividades e o marco xeral de referencia para a formulación dos restantes instrumentos de ordenación territorial que conteñen as DOT e o POL, que desprazan as determinacións do PSIS de ENCE

Cómpre reiterar a concorrencia dunha serie de feitos obxectivos que determinan e afectan ás determinacións do proxecto sectorial.

A empresa apelaba xa, no primeiro documento sometido a AAE, ao contido da Disposición transitoria 2ª do Plan de Ordenación do Litoral (POL), que permite aos *“plans e proxectos sectoriais vixentes á entrada en vigor do Plan de Ordenación do Litoral, manter as súas determinacións sen necesidade de adaptarse a este”*, xa que textualmente sinala:

“Teniendo en cuenta que el PSIS de ENCE fue aprobado el 26 de diciembre de 2003, es decir es preexistente a la entrada en vigor del POL que se produjo el 24 de febrero de 2011, se encuentra plenamente vigente y no es necesario proceder a su adaptación al POL”

Tal afirmación é errónea, xa que, como sinalamos anteriormente, o TSXG ten declarado expresamente a ineficacia do PSIS pola falta de publicación normativa, que non se produce ata a publicación no DOG do **14/12/2012**, polo que **ao PSIS de ENCE non lle é de aplicación a Disposición transitoria segunda do POL, xa que non estaba en vigor nin acadaría eficacia ata máis dun ano despois de que entrase en vigor o POL xa vixente**, polo que cómpre enténdelo desprazado polas determinacións do POL e concluír a necesidade de adaptación ás súas determinacións de superior xerarquía.

Salientamos dous feitos obxectivos que atinxen e desprazan as determinacións do PSIS de ENCE. A saber: a aprobación definitiva das Directrices de Ordenación do Territorio (DOT), por Decreto 19/2011, do 10 de febreiro, (DOG 22 de febreiro) e a do plan territorial integrado denominado Plan de Ordenación do Litoral de Galicia (POL), polo Decreto 20/2011, do 10 de febreiro (DOG 23 de febreiro); normas ditadas no exercicio das competencias exclusivas recollidas no Estatuto de Autonomía en materia de ordenación do territorio, ao abeiro do artigo 148 da Constitución, que vinculan aos demais instrumentos urbanísticos de rango inferior, como o propio proxecto sectorial e o mesmo PXOU.

O ámbito que ocupa ENCE configúrase nestas normas coma un eido de especial protección (área de mellora ambiental e paisaxística), tal e como ilustra a arquitecta municipal.

Segundo o POL, as instalacións que nos ocupan intégranse no eido dun ámbito de recualificación nunha área de mellora ambiental e paisaxística, con incidencia de corredores.

Tal e como temos sinalado no proceso de revisión da AAI de ENCE, o propio artigo 95 do POL - remite expresamente ao planeamento urbanístico e ás ordenanzas municipais para establecer os parámetros e condicións dos usos existentes- o que ven corroborar a necesidade de informe urbanístico do Concello no procedemento de renovación, modificación ou revisión da AAI para un complexo industrial emprazado dentro dun solo urbano non consolidado, que o POL inclúe nunha área con grao 3 de compatibilidade; isto é:

“As súas determinacións considéranse incompatibles, xa que necesitan levar a cabo axustes na súa delimitación ou determinacións urbanísticas de carácter xeral ou detallada, para incorporar os principios do Plan de Ordenación do Litoral.” (Art. 101 POL).

Xa a Dirección Xeral da Sostibilidade e Paisaxe da Xunta de Galicia, na contestación ás alegacións municipais verbo da tramitación das DOT, sinalaba textualmente, para motivar a desestimación da alegación, o seguinte:

“(…) que a vontade reflectida no documento é a de que os terreos que ocupan ENCE e ELNOSA poidan ser recuperados e reordenados unha vez que se produza o seu traslado no ano 2018 (ver epígrafes 2.2.1 e 2.2.6)”

Neste senso, as DOT refírense expresamente ao complexo ENCE-ELNOSA, determinando, entre outras consideracións, a necesidade dunha ***“reordenación dos usos, trasladando cara a outros emprazamentos, instalacións e actividades que non precisan localizarse xunto ao mar e que na actualidade significan un elevado custe de oportunidade (...)”***

Seguemos sen entender como se pode manter no documento axuizado a idoneidade do emprazamento elixido ou a non incidencia na paisaxe, vulnerando de xeito patente as previsións das DOT/POL e o máis elemental





sentido común; máxime logo das contundentes sentenzas da Audiencia Nacional, que anulan a prórroga concedida con argumentos semellantes aos do parágrafo anterior e ás que logo nos referiremos.

Volvemos invocar o contido da Disposición adicional 3ª do POL, que contén a previsión da recuperación e rexeneración ambiental e paisaxística da zona:

“En coordinación co establecido nas DOT, no espazo actualmente ocupado polas instalacións da empresa Ence situadas en Lourizán, na ría de Pontevedra, prevese un ámbito de recualificación sobre a Área de Mellora Ambiental e Paisaxística. O obxecto desta área é o da recuperación do espazo que quedará vacante coa materialización do traslado destas instalacións a outra localización dentro da propia bisbarra de Pontevedra no horizonte do ano 2018.

Dada a importancia que para este ámbito e o seu contorno suporá a citada transformación, considérase necesario regulara mediante esta disposición adicional.

En concreto, deberase:

1. Favorecer a conectividade visual e funcional coa costa e os hábitats que nela e o seu contorno se vaian rexenerar e valorizar.

2. A devandita recuperación irá encamiñada á naturalización da área, de tal maneira que se mellore a súa calidade ambiental e escénica, que concluíra coa inclusión destas áreas recuperables desde o punto de vista ecolóxico na Área de Protección Costeira, de tal maneira que se favoreza a integración de parte do ámbito no seu contorno máis natural, procurando, así mesmo, dotalo de conectividade mediante os corredores xa identificados neste documento. En concreto, recuperarase a praia dos Praceres de forma acorde coas características orixinais da praia e as condicións actuais de hidrodinámica e planta do areal.

3. Así mesmo, na zona norte do ámbito poderanse rehabilitar e acondicionar as edificacións destinadas a aqueles usos e actividades necesarios para a xeración de espazos públicos de calidade e cohesión social, ao mesmo tempo que se procura a transición cos espazos principais destinados á rexeneración ambiental e recuperación natural do ámbito anteriormente mencionado.

4. Recuperarase a calidade ambiental e paisaxística, contribuírase a dotar de equipamentos e espazos libres de calidade o agregado urbano no que se insire, evitando parámetros de ocupación e intensidade incompatibles coa capacidade de carga do territorio e os valores ambientais, paisaxísticos e patrimoniais propios do litoral.

O desenvolvemento e consecución destes obxectivos concretaranse mediante a redacción do instrumento de ordenación territorial ou urbanístico máis adecuado, atendendo, en calquera caso, ao interese público e á utilidade social da actuación que deberá abordar conxuntamente as accións de rexeneración, restauración e reordenación do ámbito de recualificación previsto nos terreos actualmente ocupados”.

Xa a propia fundamentación xurídica da Sentenza do 21/05/2014, da Sección Segunda da Sala do Contencioso Administrativo do Tribunal Superior de Xustiza de Galicia, acaída no recurso contencioso administrativo núm. 02/4124/2011, interposto contra os Decretos da Xunta de Galicia que aprobaban as DOT e o POL, ilustra sobre o alcance destas e os efectos das súas determinacións exhaustivas sobre os usos do solo. Citamos un clarificador parágrafo da devandita sentenza:

“(…) La “transformación física o degradación” a que se refire la demanda no contradice la necesidad de conservar y, en su caso, recuperar la calidad ambiental y paisajística del área con la finalidad de proteger y conservar, desde una perspectiva integral, los recursos naturales del litoral; antes bien, es circunstancia reveladora del sometimiento del área a la mayor presión “antrópica” a que se refire el precepto, en la que se hace necesario conservar y, en su caso, “recuperar” su calidad ambiental y paisajística preservándola de inadecuados procesos de ocupación edificatoria, especialmente aquellos dispersos, difusos e incoherentes con el modelo territorial propuesto, y circunstancia contemplada en las normas de ordenación (...)”

Segundo o artigo 5 do Decreto 80/2000, do 23 de marzo, que regulaba os plans e proxectos sectoriais de incidencia supramunicipal, os proxectos sectoriais non podían vulnerar as determinacións contidas noutros instrumentos de ordenación do territorio regulados na anterior Lei 10/1995, de 23 de novembro, de ordenación do territorio de Galicia e, neste suposto, estanse a vulnerar as previsións que para a localización establecen as DOT, que constitúen o marco xeral de referencia para a formulación dos restantes instrumentos de ordenación territorial e que establecen, con forza vinculante, as pautas especiais de asentamento de actividades e, asemade, non atende ás determinacións do POL, que tamén teñen forza vinculante para o PSIS.



Insistimos en que, consonte ao disposto no artigo 40.3 da nova Lei 1/2021, do 8 de xaneiro, de ordenación do territorio de Galicia (LOTG), os proxectos de interese autonómico non previstos que teñen por obxecto planificar e proxectar a execución de actuacións non previstas en ningún plan sectorial deberán *“axustarse aos criterios e obxectivos xerais que establezan as Directrices de ordenación do territorio e deberá ser congruente e axustarse ao contido dos instrumentos de ordenación do territorio vixentes cos que poida concorrer polo ámbito territorial ou polo contido do proxecto”*; cousa que, insistimos, non acontece neste suposto.

Unha vez aprobado un plan sectorial, neste caso o POL, non poderán aprobarse, dentro do obxecto e do eido delimitados polo devandito plan, proxectos de interese autonómico non previstos que planifiquen e proxecten a implantación de actuacións diferentes das previstas no plan sectorial ou contrarias ás súas determinación, debendo procederse, de selo caso á súa modificación Art. 40.4 LOTG.

É dicir, a modificación puntual do PSIS vulneraría tamén, de xeito flagrante, as determinacións urbanísticas e de ordenación territorial das DOT e do POL, ás que está expresamente vinculado (ex. art. 20 LOTG) que prevalecen sobre a modificación e expresamente prevén o traslado do complexo fabril no horizonte temporal do 2018, debendo traer a colación a fundamentación xurídica da Sentenza do TJUE (Gran Sala) do 30/01/2018, X, Asunto C-360/15 e sen que caiba facer maior comentario para rexeitar a afirmación gratuita da empresa da non aplicación da Disposición adicional terceira do POL. É dicir, non se pode modificar o PSIS sen facer antes unha modificación “a la carta” das DOT e do POL.

6ª.- Necesidade de título habilitante para as restantes obras non previstas no proxecto de modificación do PSIS e non adaptación da realidade do complexo ao PSIS a modificar

En relación á contestación da Consellería de Economía, Emprego e Industria do 9/02/2017, citada na documentación axuízada, lembramos que o artigo 11.3 do derogado Decreto 80/2000, do 23 de marzo, polo que se regulaban os plans e proxectos sectoriais de incidencia supramunicipal, dispuña literalmente:

“3. As obras públicas definidas detalladamente no proxecto sectorial serán cualificadas expresamente como de marcado carácter territorial e non estarán suxeitas a licenza urbanística nin a ningún dos actos de control preventivo municipal, de acordo coa disposición adicional primeira da lei 10/1995, de ordenación do territorio de Galicia (...)”,

Mais as referidas obras, entre as que se atopan as denominadas de integración arquitectónica e paisaxística das instalacións de ENCE-Pontevedra, non poden ser consideradas en ningún caso *“obras públicas”* para os efectos do seu acollemento ao disposto no amentado artigo; de xeito que, consecuentemente, deberán contar para a súa execución co preceptivo título habilitante municipal previo que as ampare (ou incluírse na modificación do proxecto sectorial), consonte coas determinacións contidas na actual Lei 2/2016, do solo de Galicia e no Decreto 143/2016, do 22 de setembro, polo que se aproba o Regulamento que a desenvolve, previo pago da taxa municipal correspondente, así como coa previa obtención dos informes e autorizacións sectoriais que resulten procedentes e coa debida atención ás disposicións contidas tanto no Plan de Ordenación do Litoral como nas Directrices de Ordenación do Territorio.

Cómpre lembrar que tal cuestión foi obxecto xa de pronunciamento xudicial no caso en concreto de ENCE-Pontevedra, de modo que procede a remisión á propia argumentación contida no fundamento xurídico quinto da Sentenza da Sección 5ª da Sala do Contencioso-Administrativo do Tribunal Supremo de data 26 de abril de 2012, RJ/2012/6266 *“(…) Entender lo contrario implica cercenar el ámbito de actuación del Ayuntamiento, pues el proyecto de carácter supramunicipal incluye obras privadas a las que ningún precepto legal justifica que se extienda la exención de licencia, con vulneración, por tanto, del artículo 140 de la Constitución (...)”*.

Por outra banda, nin as disposicións e documentación gráfica do Proxecto Sectorial vixente, nin a documentación sometida a informe, se adaptan á realidade física actual do complexo fabril, tal e como ilustra o informe da inspectora de urbanismo e medio ambiente da Oficina Técnica de Licenzas e Inspección, de data 30/11/2021, no que constata diverxencia en numerosos puntos entre a realidade física actual e o proxecto sectorial a modificar, o que xa de por si esixe dunha completa e previa revisión documental.

7ª.- Instalación fabril que se sitúa no dominio publico marítimo terrestre, cunha prórroga da concesión anulada por tres sentenzas da Audiencia Nacional

A Orde do 24/07/2015, ditada pola *Dirección General de Sostenibilidad de la Costa y del Mar* do Ministerio de Agricultura, Alimentación e Medio Ambiente, resolvía textualmente:

“1) Declarar la caducidad parcial de la concesión otorgada por Orden Ministerial de 13 de junio de 1958, al Instituto Nacional de Industria, de ocupación de 612.500 m² de bienes de dominio público marítimo-terrestre con destino a la construcción de una fábrica de pasta de celulosa Kraft en la franja de la zona marítimo terrestre a rellenar comprendida entre el ferrocarril de Pontevedra a Marín y la carretera de





unión de los Puertos de Pontevedra y Marín, transferida por Orden Ministerial de 6 de mayo de 1959 a la "Empresa Nacional de Celulosa de Pontevedra, S.A." y por Orden Ministerial de 28 de julio de 1970 a la "Empresa Nacional de Celulosa, S.A." (ENCE), en lo que se refiere a los terrenos ocupados por la EDAR de Placeres, del emisario submarino existente junto a la EDAR y de las instalaciones deportivas.

2) Ordenar al Servicio provincial de Costas de este Ministerio en Pontevedra que lleve a cabo el Acta de reversión al Estado de los terrenos de la concesión afectados por la caducidad parcial.

3) Ordenar a "ENCE, S.A." que proceda al levantamiento y retirada del dominio público marítimo-terrestre de las instalaciones deportivas, a sus expensas, una vez que se asegure que sus usuarios pueden disponer de otras instalaciones adecuadas, otorgándole para ello un plazo máximo de 6 meses, y asimismo, que inicie los trámites oportunos para la legalización del edificio dedicado a comedor.

4) Ordenar al Servicio provincial de costas en Pontevedra que otorgue a los órganos gestores de la EDAR y del emisario submarino un plazo de tres meses, para solicitar la oportuna concesión".

Este Concello recorreu na vía contencioso administrativa a referida Orde e tamén a Resolución do 20/01/2016 da Dirección General de Sostenibilidad de la Costa y del Mar -por delegación da Sra. Ministra de Agricultura, Alimentación e Medio Ambiente- pola que se outorga a "ENCE Energía y Celulosa SA" "*prórroga de la concesión de ocupación de una superficie de trescientos setenta y tres mil quinientos veinticuatro (373.524) metros cuadrados de dominio público marítimo-terrestre con destino a fábrica de celulosa Kraft en la franja de dominio público marítimo-terrestre comprendida entre el ferrocarril de Pontevedra a Marín y la carretera de unión de los puertos de Pontevedra y Marín, en el Término Municipal de Pontevedra (Pontevedra)*". Este Concello tamén ten formulado requirimento repositório e, ante a non contestación do requirimento, interpuxo o correspondente recurso contencioso administrativo diante da Audiencia Nacional.

A modificación número 1 do proxecto sectorial ten por obxecto modificar a ordenación aprobada para permitir a implantación de novas construcións e instalacións, co obxecto de dar cumprimento aos compromisos esixidos pola devandita Resolución do 20/01/2016, de prórroga de concesión, así como polos contidos no Pacto Ambiental suscrito por ENCE coa Consellería de Medio Ambiente e Ordenación do Territorio da Xunta de Galicia do 28/06/2016, tal e como consta na documentación do expediente.

Nas alegacións formuladas no expediente 2017AAE2119 considerabamos que se debería esperar a que se resolvesen ámbolos recursos antes de iniciar a tramitación da modificación do PSIS, que se xustifica, precisamente, na devandita resolución e nos compromisos derivados desta.

Arestora, a referida observación ten, de certo, máis razón de ser; xa que, logo do achantamento expreso por parte da avogacía do Estado, mediante senllas sentenzas da Audiencia Nacional do 15 de xullo do 2021 **estimáronse os recursos contencioso-administrativos interpostos por este Concello** (recurso núm. 484/2016) e pola Asociación ecoloxista Greenpeace "**frente a la Resolución de la Directora General de Sostenibilidad de la Costa y del Mar, por delegación de la Ministra, de 20 de enero de 2016, anulando la resolución recurrida y declarando no haber lugar a la prórroga de la concesión en cuestión**" e, con posterioridade, mediante nova sentenza ditada o 21 de setembro, no recurso núm. 268, estimouse tamén o recurso contencioso-administrativo interposto pola Asociación pola Defensa da Ría de Pontevedra fronte á referida Resolución, posteriormente acumulado á Resolución do 24 de novembro de 2016, no sentido de declarar a nulidade das resolucións recorridas.

Nas referidas sentenzas da AN conclúese que, tralo exame da proba practicada, non queda acreditado que **"(...) dichas plantas por su naturaleza o configuración, tengan que ubicarse en el dominio público marítimo terrestre, que es lo que exige el artículo 32.1 de la Ley de Costas. Por tanto, pueden situarse en las proximidades" "(...) Y esa vinculación de la planta de celulosa con el dominio público marítimo terrestre, en el sentido expuesto y a los efectos del artículo 32.1 de la Ley de Costas, no ha resultado acreditada en el caso de autos"**.

Cómpre lembrar, tal como se indica na fundamentación xurídica das sentenzas e en sentido totalmente contrario ao que se pretende coa modificación que nos ocupa, que:

"En todo caso, no puede perderse de vista que la actuación administrativa sobre el dominio público marítimo terrestre debe perseguir, ex artículo 2 de la Ley de Costas, entre otros fines el de asegurar su integridad y debida conservación, adoptando, en su caso, las medidas de protección y restauración necesarias, así como las de garantizar el uso público del mar, de su ribera y del resto del dominio público, sin más excepciones que las derivadas de razones de interés público debidamente justificadas, que en el caso de autos, como hemos dicho, la Orden impugnada ni ha esgrimido ni justificado".

Por mais abastamento cómpre incidir en que a Audiencia Nacional advirte que: "*Consideraciones, las expuestas, que conllevan la estimación de la pretensión de la actora, al resultar procedente denegar la prórroga de la concesión otorgada, lo que nos exime de entrar en el examen de la duración de la prórroga de la citada concesión*"; cuestión tamén alegada polo Concello e que tamén determinaría a denegación da prórroga solicitada.

En todo caso, a modificación incide gravemente sobre o DPMT e obsérvase unha flagrante vulneración dos



artigos 30, 32 e concordantes da Lei de costas, xa que, coas alturas e ocupación propostas e, malia indefinición documental e falta de detalle, vaise producir a formación de pantallas arquitectónicas e acumulación de volumes, de tal xeito que a disposición e altura das edificacións e instalacións propostas non se realiza, senón todo o contrario, de xeito harmónico coa contorna; limitando o campo visual e desfigurando, máis se cadra, a perspectiva do bordo do litoral, xa non na zona de influencia, senón no propio DPMT, no que non teñen por que situarse, como recoñecen os tribunais de xustiza, sendo a única instalación deste tipo que se sitúa no DPMT en todo o territorio estatal.

Estamos diante dunha modificación para implementación e ampliación dun complexo fabril nocivo, insalubre e perigoso por unha entidade mercantil privada con ánimo de lucro, en terreos conformantes do demanio marítimo-terrestre, -concretamente o denominado demanio artificial "ex"art.4, números dous, sete ou nove- de imposible desafectación, sobre a base dunha concesión preconstitucional incompatible cos postulados da vixente Lei de Costas 22/1988, cunha prórroga anulada, con vulneración da ordenación territorial e sen que xustifique que non se supera a densidade media do solo urbanizable.

8ª.- Indefinición documental e carencia de xustificacións detalladas paisaxísticas e ambientais

Aínda que se afirme que o "(...) *ajuste y reordenación de las instalaciones del plan de mejora ambiental y de eficiencia de la Biofábrica de Pontevedra requieren modificar el PSIS, para detallar/concretar la definición de las obras/actuaciones a las que el PSIS ya hace referencia expresa y, por tanto, están comprendidas en su ámbito de actuación* (...)", os documentos sometidos a informe, tal e como sinalan os informes do persoal técnico municipal, adoecen de definición dabondo, de concreción e dunha xustificación detallada en cuestións tales como as de integración paisaxística, contaminación acústica, idoneidade do emprazamento, afectacións ambientais, etc.

En todo caso, na documentación achegada non se fai referencia, á situación verbalizada recentemente a través das declaracións do CEO do Grupo ENCE e que xerou alarma social na cidade, nas que manifestaba textualmente que "(...) *con esa caldera de recuperación y esa caustificación inestable podemos tener un susto mayúsculo medio ambiental en cualquier momento que puede afectar además a las personas* (...)". E tampouco e, sobre todo, ao escrito asinado, ao parecer o 17/02/2021, por don Antonio Casal Lago e/r de "ENCE, Energía y Celulosa, S.A." e que semella foi remitido á Dirección Xeral de Calidade Ambiental e Cambio Climático da Consellería de Medio Ambiente, Territorio e Vivenda, (competente para o outorgamento da AAI e en materia de solos contaminados), no que alude a outros anteriores, do 9/10/2019 e 14/10/2020, así como aos informes, investigacións, mostraxes, sondaxes e análises cuantitativas de riscos (ACR) elaborados pola empresa "Tecnoambiente", que foron postos en coñecemento desa Dirección Xeral e nos que se detectou a **superación dos valores de mercurio** establecidos no Decreto 60/2009, do 26 de febreiro, sobre solos potencialmente contaminados e procedemento para a declaración de solos potencialmente contaminados e que afectan ás augas subterráneas dos terreos ocupados mediante concesión por "ENCE Energía y Celulosa", con potencial perigo para o persoal da fábrica e, por extensión, ás augas superficiais costeiras, ao banco marisqueiro próximo aos consumidores de pescados e mariscos, ás persoas que realicen actividades de baño e á veciñanza das zonas próximas.

Neses escritos, a empresa ENCE responsabilizaba da referida contaminación ás labores de desmantelamento e descontaminación que leva a cabo a empresa ELNOSA e reprochaba que na súa autorización "(...) *no se haya tenido en cuenta los posibles impactos y riesgos que -principalmente, las actividades de desmantelamiento pero también las de descontaminación- pudieran generarse en el emplazamiento concesionado a ENCE, (suelo, subsuelo y augas subterráneas) en su actividad y/o en sus trabajadores*", estes últimos, ao parecer non advertidos pola empresa. Tamén que "(...) *no se hayan adoptado medidas de contención de la contaminación para evitar la afección al suelo conlindante a la actividad y a las augas subterráneas en una zona con influencia mareal y de alta pluviosidad que plantea como razonable la posibilidad de que se produzcan lixiviados*". Segundo evidencia o informe executivo do 11/02/2021 **"los resultados obtenidos de mercurio en las aguas subterráneas son cada vez más elevados y muy dispares de un muestreo a otro desde que se iniciaron las obras de desmantelamiento y descontaminación de ELNOSA (...) concentraciones superiores a la Circular Holandesa 2013 (...)"**.

A ámbalas cuestións, principalmente a referida aos solos contaminados por mercurio, (usado durante décadas nos terreos da concesión de ELNOSA, que estaba unida a ENCE, o que dificulta coñecer a orixe exacta da contaminación por mercurio detectada que podería ser histórica), non se fai referencia na documentación suxeita ao trámite da AAE, agás erro ou omisión.

Xa que logo, en atención ao solicitado e ao abeiro do disposto na Lei 21/2013, do 9 de decembro, de avaliación ambiental, esta Tenencia de Alcaldía, acorda:

Primeiro.- Rexeitar de novo o inicio da avaliación ambiental estratéxica da **"Modificación do Proxecto sectorial de incidencia supramunicipal para o asentamento industrial de Lourizán (Pontevedra)"** que, a instancia da mercantil "ENCE ENERGIA Y CELULOSA SA" tramita a Xefatura do Servizo de Avaliación Ambiental de Plans e Programas da Dirección Xeral de Calidade e Cambio Climático da Consellería de Medio Ambiente e Ordenación do Territorio, por mor da anulación pola Audiencia Nacional da Resolución do 20/01/2016, na que se xustifica a modificación e polos seguintes motivos, que nos levan a apostar pola **"alternativa 0"**.





a) Por considerar que calquera variación nas instalacións e no proceso produtivo do complexo non se compadece e está condicionada polas determinacións urbanísticas e de ordenación territorial que para a zona establecen as Directrices de Ordenación do Territorio (DOT) e o Plan de Ordenación do Litoral (POL), que expresamente prevén, dentro das pautas espaciais para o establecemento de actividades e do marco xeral de referencia para a formulación dos restantes instrumentos de ordenación territorial, o traslado do complexo fabril no horizonte temporal do 2018; normas que foron aprobadas polo Consello da Xunta no exercicio das competencias exclusivas recollidas no Estatuto de Autonomía e 148 CE en materia de ordenación do territorio.

b) Por entender que procede a declaración de caducidade e extinción de efectos do propio PSIS a modificar, ao incumprirse os prazos previstos para o remate das obras e instalacións previstas dunha fábrica de papel tisú no instrumento aprobado por causa imputable á entidade mercantil titular das obras.

c) Porque o PSIS a modificar está desprazado polo POL, que entrou en vigor con anterioridade á súa eficacia e vixencia, producida coa publicación das normas do proxecto sectorial, sen que sexa de aplicación a disposición transitoria segunda do POL senón a súa específica disposición adicional terceira, máxime tralas sentenzas da AN.

d) Por carecer o complexo fabril de título concesional en materia de costas, cunha prórroga da concesión outorgada mediante Resolución do 20/01/2016 -que xustifica e motivaría a presente modificación-, que foi anulada por tres sentenzas da Audiencia Nacional do 15 de xullo e 21 de setembro do 2021, que estimaron os recursos contencioso-administrativos interpostos por este Concello e polas asociacións ecoloxistas Greenpeace e pola Asociación pola Defensa da Ría de Pontevedra, por mor da infracción do artigo 32.1 da Lei de costas, dado que non se xustifica que "(...) *dichas plantas por su naturaleza o configuración, tengan que ubicarse en el dominio público marítimo terrestre, que es lo que exige el artículo 32.1 de la Ley de Costas. Por tanto, pueden situarse en las proximidades*".

e) Porque toda actuación administrativa sobre o dominio público marítimo terrestre como a que nos ocupa debe perseguir, (ex artigo 2 da Lei de costas), entre outros fins, o de asegurar a súa integridade e debida conservación, adoptando, no seu caso, as medidas de protección e restauración necesarias, así como as de garantir o uso público do mar, da súa ribeira e do resto do dominio público, sen máis excepcións que as derivadas de razóns de interese público debidamente xustificadas, que a Orde anulada nin esgrimió nin xustificou, coma tampouco o fai a documentación axuízada, que vulnera, ademais, o disposto no artigo 30 da Lei de costas, ao formar pantallas arquitectónicas.

f) Polos motivos expresados por este Concello a que a legalización da vertedura do efluente de ENCE e a autorización de verteduras a través do emisario a legalizar, por carecer de título concesional, se fagan conxuntamente para as augas residuais urbanas depuradas e as de orixe industrial de ENCE; reiterando, asemade, que son de aplicación ás augas residuais da fábrica de pasta de papel as disposicións da Directiva 91/271/CE, ao verter a través dunha instalación de tratamento de augas residuais urbanas, como recoñeceu o propio Comisario de Medio Ambiente, Asuntos Marítimos e Pesca da Unión Europea.

Segundo.- Prestar aprobación aos informes emitidos pola inspectora de Urbanismo e Medio Ambiente da Oficina Técnica Municipal de Licenzas e Inspección de data 30/11/2021, pola arquitecta municipal da Oficina Técnica de Arquitectura e Planeamento do 27/12/2021 e polo enxeñeiro da Oficina Técnica de Medio Ambiente, Infraestruturas, Enxeñería e Servizos o 14/12/2021, que xunto ao anterior informe (con CSV: CR2UOU4501LPE5DL) e co presente escrito se remiten -sen prexuízo do indicado no punto anterior-, como **observacións e suxestións** municipais, para constancia no procedemento de inicio da avaliación ambiental estratéxica (AAE) ordinaria da **"Modificación do Proxecto sectorial de incidencia supramunicipal para o asentamento industrial de Lourizán (Pontevedra)"** e que, a xeito de resume, determinan:

a) Que as modificacións a introducir van ter efectos moi negativos sobre o medio ambiente; non só na contorna da fábrica senón en todo o eido rural e forestal galego, ao propiciar o monocultivo de especies que deberan ter a consideración de invasoras (segundo criterio do Comité científico do *Ministerio de Agricultura y Pesca, Alimentación y Medio Ambiente*) e que favorecen un incremento significativo do risco de novas vagas de lumes nunha zona de alto risco. (Segundo os datos do borrador do proxecto inicial que agora se volve modificar, o eucalipto ocupaba o dobre da superficie que en 1986, superando a previsión do Plan forestal de acadar as 245.000 hectáreas en 2032, xa que, a estas alturas xa constan 425.000 hectáreas de eucaliptos).

b) Que a modificación vai ter efectos negativos sobre a ocupación do territorio, dado que se aumenta de xeito desproporcionado a ocupación do solo de dominio público marítimo terrestre.

Segundo se deduce dos datos que figuran no documento da modificación, as actuacións previstas supoñen un incremento da ocupación actual da parcela de 9.432 m² (7.797 m² en zona Ordenanza 1 + 1.635 m² en zona Ordenanza 2) e un incremento da edificabilidade de 21.127,50 m² (19.492,50 m² en zona Ordenanza 1 + 1.635



m² en zona Ordenanza 2), cando se trata de instalacións que poden estar noutro emprazamento e non teñen que estar no DPMT, como recoñecen as sentenzas da Audiencia Nacional e, no seu día, a propia administración galega.

c) Que a modificación do PSIS produce un efecto moi negativo sobre a paisaxe e resulta incompatible coa súa protección, xa que a altura e volume dalgunhas das instalacións previstas crea un gran impacto visual e non se integra na paisaxe.

Aínda que a documentación carece dunha definición técnica e gráfica que permita valorar realmente a ocupación sobre o terreo e a volumetría das novas construcións e instalacións, así coma dunha xustificación detallada do impacto visual e a integración paisaxística das distintas instalacións previstas e a súa adecuación á normativa territorial e urbanística vixentes, si que se prevé a instalación de novos dixestores de 25 m de altura, de tanques de lixivia de 20 m, de reactores de peróxido de 25 m de altura, así como dunha nova caldeira de recuperación e turbina de alta eficiencia que inclúe a propia caldeira, torre de refrixeración, turbina e cheminea (sen descrición na documentación e con 70 m. de altura no borrador inicial); dimensións que causarían un gran impacto visual, rachando a escala da súa contorna inmediata, na que se atopa o conxunto parroquial de Santo Andrés de Lourizán e a finca e Pazo de Lourizán, ámbalas dúas obxecto de protección en materia de patrimonio cultural. Asemade, as instalacións previstas non pasarían desapercibidas desde unha perspectiva dende o mar ou dende os areais e núcleos de poboación do concello de Poio, con patente infracción das normas de aplicación directa da LSG e con ausencia dun estudo de impacto e integración paisaxística, como reclamaba o Instituto de Estudos do Territorio para o conxunto do complexo e así se recolleu na Resolución do 3/07/2018 que formula o documento de alcance.

Semella contradictorio que se indique no mesmo documento que a modificación non afecta á paisaxe e que a afección sexa significativa e asemade compatible; tamén que, no canto do estudio polo miúdo, se incremente a indefinición e a falta de documentación xustificativa de detalle.

d) Que se van producir efectos negativos sobre a ordenación territorial e falta de xustificación da idoneidade para o emprazamento, xa que as instalacións previstas van en contra das determinacións sobre o litoral e a paisaxe das DOT, así como dos obxectivos do POL.

É inxustificable a idoneidade do emprazamento, xa non por ser contraria ao sentido común, senón por vulnerar as previsións preceptivas das DOT e do POL, amparándose nun PSIS ineficaz e nunha zona urbana fortemente antropizada, a menos de 2000 m. de vivendas e núcleos rurais, que condicionaría o futuro crecemento ordenado de Pontevedra e Marín e a recuperación do DPMT.

e) Que son previsibles, como advertiu a propia empresa a esa Consellería, posibles efectos sobre a saúde humana e a cadea trófica, por mor de que os resultados obtidos de mercurio nas augas subterráneas son cada vez máis elevados; sobre todo dende as obras de desmantelamento e descontaminación da súa antiga filial ELNOSA, con superación dos valores previstos no Decreto 60/2009, do 26 de febreiro, con potencial perigo para o persoal da fabrica e, por extensión, ás augas superficiais costeiras, ao banco marisqueiro próximo, aos consumidores de peixes e mariscos, ás persoas que realicen actividades de baño e á veciñanza das zonas próximas.

f) Que se van incrementar os efectos negativos en materia de ruidos, fumes, ciclo hídrico/vertidos e cheiros, que nunca deixaron de afectar á poboación da contorna dende a instalación do complexo.

e) Outras carencias documentais.

- Falta de axuste da realidade física actual do complexo ás determinacións do Proxecto Sectorial e á documentación achegada para a súa modificación.
- Seguimos a considerar necesaria a achega dun estudo de caudais da auga subministrada na actualidade e unha estimación de consumos futuros que permita facer unha comparación entre a situación actual e a prevista, dado que o complexo industrial ten unha concesión para captación de augas do río Lérez de 1.500 l/s, (BOE 21/12/1968) que duplica o consumo punta dos concellos da ría (Pontevedra, Poio, Sanxenxo, Marín, Bueu e Pontecaldelas) que se fornecen dende un bombeo augas abaixo da amentada captación, aos efectos de prever situacións de seca, na que o abastecemento destes concellos queda seriamente comprometido. Tamén se debería incorporar un estudo que demostre a compatibilidade de ámbalas captacións e, por outra banda, que se indiquen os caudais previstos do efluente vertido e os datos que avalarían a súa elevada condutividade. Tamén que se precisen as medidas para a mellora da eficiencia na xestión da auga e diminución do consumo.
- Na documentación achegada non figuran os valores dos parámetros das augas residuais industriais antes de verter por ENCE a través do emisario submarino.





- Ausencia de previsión dunha rede separativa para as augas pluviais, o que é especialmente importante por mor da posible existencia de restos de mercurio.
- Infracción do Regulamento do uso e verteduras á rede municipal de saneamento Pontevedra pola existencia de fosas sépticas periodicamente recollidas por xestor de residuos, no canto da conexión á rede de sumidoiros.
- Segue se acreditar o cálculo dos 5000 postos de traballo, directos e indirectos, "*propios de la elaboración de la pasta de papel*" aos que se alude no borrador, á vista do dato de postos directos, fixos e eventuais, que figuran no borrador.
- Os documentos non inclúen xustificación gráfica e/ou escrita das medidas de protección ao ruído enumeradas, cando constan neste Concello a formulación de varias denuncias por rúidos por parte da veciñanza. Non constan, como sinala a inspectora municipal tralas visitas de inspección ao recinto fabril, a existencia de novas pantallas vexetais significativas que aminoren a contaminación acústica xerada, que se agravará co proxecto. Os parámetros límites que se consideran para o ruído son erróneos á vista da normativa acústica vixente e non se adecúa a documentación ás exixencias de inmisión de ruído, polo que non se garante o cumprimento dos valores límite do ruído transmitido ás vivendas. Falta un estudio polo miúdo da repercusión de rúidos sobre as dos núcleos inmediatos, dada a súa proximidade á fábrica.
- Falta un análise do risco inundación e incidencia do troco climático, á vista dos novos documentos de revisión e actualización dos mapas de perigosidade e risco de inundación da demarcación hidrográfica Galicia Costa.

Terceiro.- O que se remite á Xefatura do Servizo de Avaliación Ambiental de Plans e Programas, da Dirección Xeral de Planificación Enerxética e Recursos Naturais da Vicepresidencia Segunda e Consellería de Economía, Empresa e Innovación Calidade e Cambio Climático, sen prexuízo de dar conta do seu contido á Xunta de Goberno Local.

Documentos que se achegan ao presente oficio:

Descrición do documento	Data sinatura	Asinado por	CSV (*)
013 Informe. OTLI. pmcv 30/11/2021	30-nov-2021 13:34:11	Paula María Casal Vázquez	BD1A6PXHZYEYEPNUG
014.01 Informe OTMAIES 14/12/2021: Informe otmaies	14-dic-2021 14:23:13	Miguel Aparicio Maceiras	NWK0L69KV7T1G1PC
014.02 Informe OTMAIES 14/12/2021: plano gis servizos			LL5RD4U7MPBM4XWR
016 Informe OTAP 27/12/2021	27-dic-2021 11:47:29	Rosa Magdalena Fernández	Y8KXZQYLXQH1GB1E
017 Informe subsanación erro superficie_OTAP	29-dic-2021 9:15:07	Rosa Magdalena Fernández	8B55F9V1Y9E8B784

(*) Verificable en: <https://sede.pontevedra.gal>

O tenente de alcalde concelleiro da Área de Ordenación do Territorio e Mobilidade

